

# LM

## Kurzanleitung

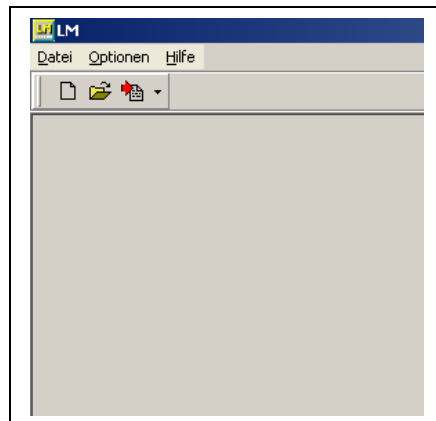
Diese Kurzanleitung ist für Einsteiger in das Programm LM gedacht, deren Zielsetzung nicht EDV-mäßig perfekter Umgang mit riesigen Contestlogs ist, sondern die selten und relativ wenige QSOs abrechnen, und dennoch den Auswertern unnötige Arbeit ersparen wollen.

**LM runterladen**    <http://www.qrpcc.de/e-Maillogs/index.html>  
**download**                      der aktuellen Version  
[Hier die aktuelle LM-Version 4.4.3 herunterladen](#)

**installieren** →

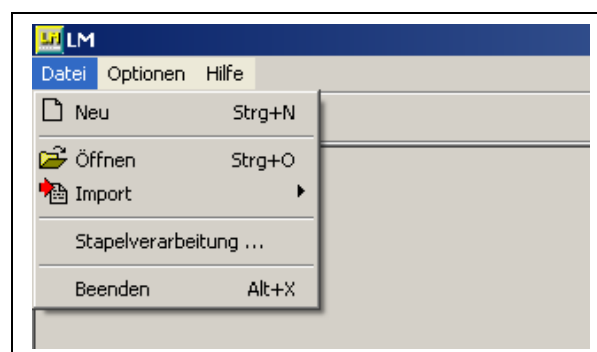


**LM starten** →



### **Neue Datei öffnen**

Mit linker Maustaste  
einmal auf <Datei> tippen:



Mit linker Maustaste einmal auf <neu> tippen→

The screenshot shows the 'Header-Daten' dialog box. The 'Contest' list is open, showing various contest options, with 'Original QRP Contest' selected. The 'Eigenes Rufzeichen' field is highlighted with a red circle and contains the text 'DX1ABC'. Other fields include 'Power-Kategorie' (QRP), 'Operator-Kategorie' (SINGLE-OP), 'Station-Kategorie' (FIXED), 'Transmitter-Kategorie' (ONE), and 'Assisted-Kategorie' (NON-ASSISTED). There are also fields for 'Stationsbeschreibung', 'E-Mail-Adresse', 'Name', 'Post-Adresse', 'Operator-Liste', 'Contest Club', 'Spez. Zugehörigkeit', 'Spez. QTH', and 'Kommentar zum Contest'. At the bottom, there are buttons for 'Userdaten aus File laden...', 'OK', 'Abbrechen', and 'Hilfe'.

Alle Felder mal durchschauen, insbesondere:

**Contest** auswählen (damit schon hilfreiche Voreinstellungen für's Log !)

**Eigenes Rufzeichen** eintippen (wichtig, unter dem wird Datei gespeichert!)

**Power-Kategorie** auswählen

xxx-Felder ausfüllen

**Für den O-QRP-Contest sollte unbedingt die eigene Station angegeben werden, das vermeidet unnötige Rückfragen.**

(Falls man „LM“ schon mal für einen ähnlichen Contest genutzt hat, kann man mittels „einmal klicken linke Maustaste“ auf < Userdaten aus File laden > und dem nachfolgenden Dialog die alten Eingaben reinziehen)

Durch klicken auf < ? Hilfe > (rechts unten) kann man sich spezielle Info's (z.B. zur Länderliste cty.dat) holen.

Zum Abschluss **auf < OK > klicken**.

Damit werden die Header-Daten gespeichert und eigentliches Log-Fenster

mit **Unterfenster**

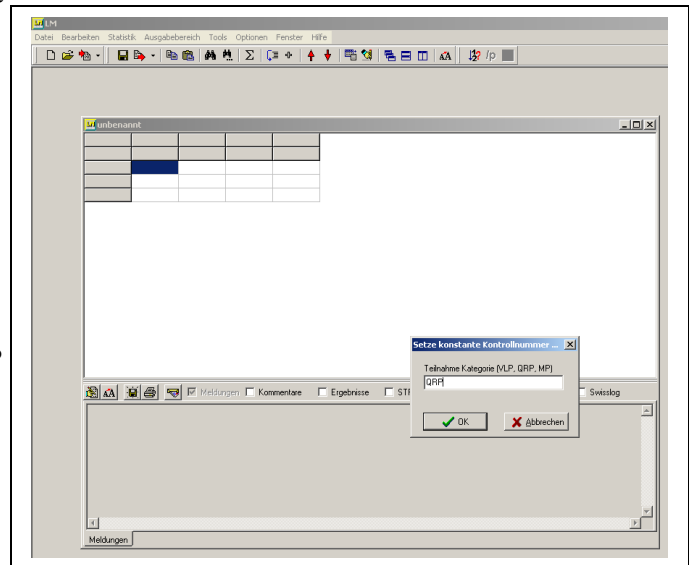
„Setze konstante Kontrollnummer“ geöffnet.

**Festen Bestandteil des Austausches eingeben:** (Bsple)

QORP-Contest **VLP** oder **QRP** oder **MP**  
(Teilnahmeklasse)

HOT-Party **A** oder **B** oder **C** oder **D**  
(Teilnahmeklasse)

QRP-MAS **A99** oder **B49** oder **C99**  
(Teilnahmeklasse *BauerZahl*)

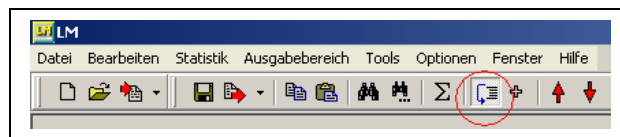


## Eingabe der eigentlichen Logdaten

**Das Editorfenster hat zwei Betriebsarten**

(Anzeige des Zustandes und Umschaltung siehe roter Kreis)

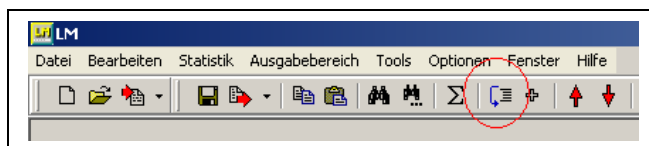
**Schneller Anfügemodus**



Enthält viele Automatismen, die die Eingaben wesentlich beschleunigen können, wenn man die Tricks der Handhabung kennt.

zB wird automatisch eine (meist sinnvolle) neue Zeile erzeugt, wenn nach Eingabe des Rufzeichens die Ausführungstaste (<enter>, <return> ) gedrückt wird.

Den Einsteiger können diese Tricks allerdings (insbesondere bei Zeitkorrektur) zur Verzweiflung bringen. Für Einsteiger / wenn nur wenige QSO's einzugeben sind / insbesondere für nachträgliche Korrekturen ist der **Standardmodus** zu empfehlen:



Vielleicht auch :

- **Zunächst im „schnellen Anfügemodus“ QSO's eingeben.** (bei Datei-NEU automatisch)
- **Sobald es was zu reparieren gibt (insbes. Zeit) → Umschalten auf Standardmodus.**  
**Anschließend für Serieneingaben zurück auf „schnellen Anfügemodus“**

Wer tiefer einsteigen will - insbesondere bei Eingabe sehr langer Listen – dem sei die ausführliche Hilfe empfohlen.

<Hilfe> in oberer Kontrolleiste

<Erstellen eines neuen leeren Contestlogs>

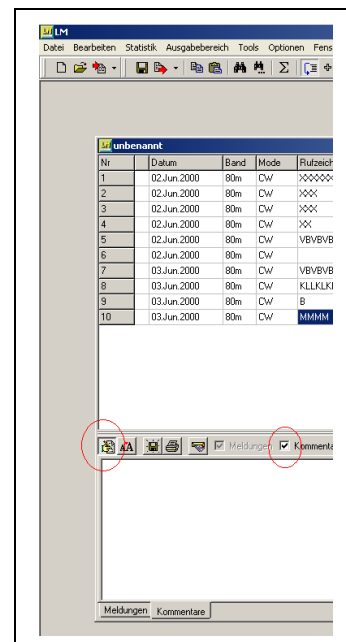
<Editieren der Contestdaten>

Zum **Einschalten des unteren Kommentarfeldes** rot eingekreiste Felder aktivieren:

Achtung:  
Der nun einstellbare Kommentar verschwindet, sobald der Haken aus dem Feld „Kommentare“ entfernt wird.  
Also ggf vorher speichern mittels:



(dabei müssen alle Hakenfelder rechts von „Kommentare“ leer sein.  
Es entsteht eine .ubn-Datei (Mit belieb. Texteditor ansehbar)



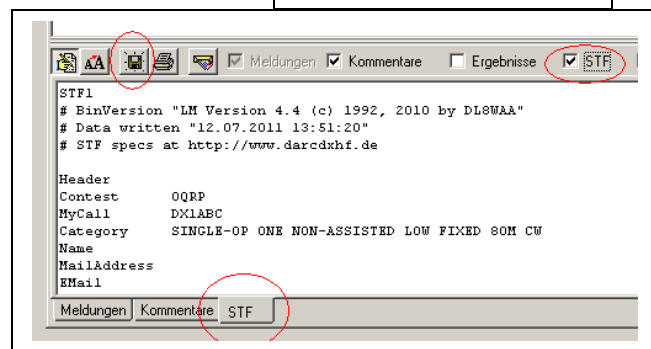
### Log-Datei incl. Header speichern

#### „STF“ anklicken

(→ Haken, Reiter STF, Anzeige des LOGs)

#### Auf die „Diskette“ klicken

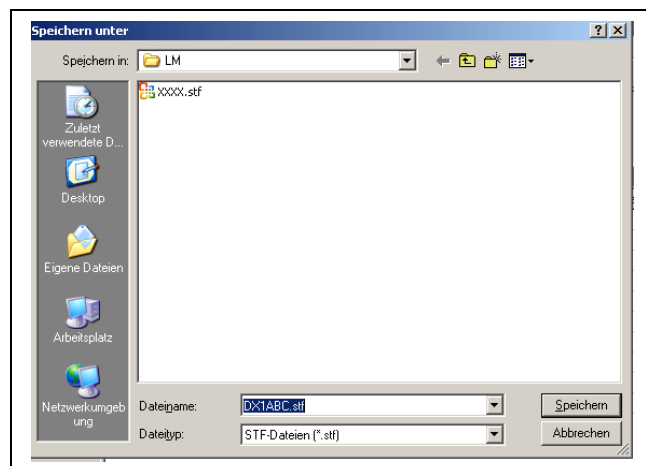
Es können auch verschiedene andere Formate gespeichert werden.  
Achtung: bei Cabrillo-Dateien werden nicht alle Daten des Headers exportiert, z. B. die Stationsdaten.  
Für den O-QRP-Contest STF verwenden.



Es wird eine Datei *DX1ABC.stf* (*DX1ABC* = eigenes Rufzeichen) vorgeschlagen.

### Pfad merken !!!

### Speichern



In <Optionen> <E-Mail> sind zum **Contest passende eMail-Adressen** zu finden.  
z.B. [qrpcc@qrpcc.de](mailto:qrpcc@qrpcc.de)

### eMail an die jeweilige Adresse schreiben

Datei-Anhang *DX1ABC.STF* nicht vergessen

Zur Kontrolle kann diese Datei *DX1ABC.STF* mit beliebigem Texteditor geöffnet werden.  
Die resultierende Warnung kann man ignorieren, wenn man sicher ist, die richtige Datei zu öffnen und sowieso keine Änderung vornimmt  
(Änderung des eMail-Anhang-Datei ist sowieso nicht sinnvoll, weil sonst eigene Datei ungleich eMail-Anhang)